

Program för **Vinsta-Johannelund**

2020-11-09

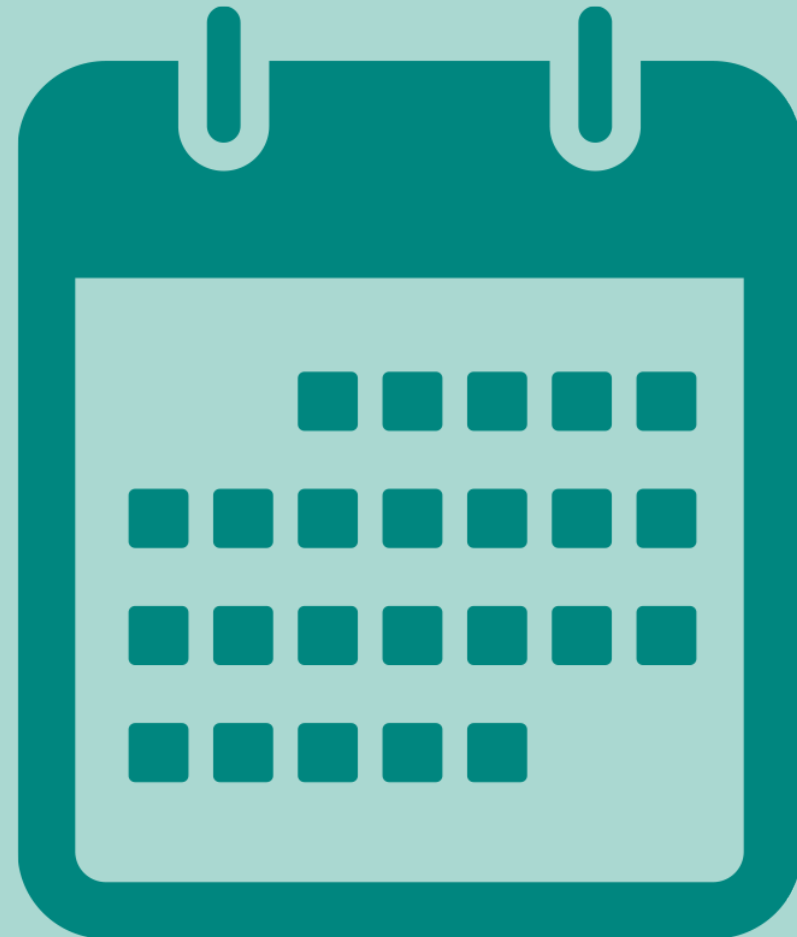
HÄSSELBY
STRAND

Tidplan

Start-PM mars 2020

Programsamråd maj 2021

Godkännande SBN feb 2022



Bakgrund och syfte med programmet



Syfte: **Utreda planeringsförutsättningar**

Helhetsgrepp gällande stadsutveckling av Vinsta-Johannelund

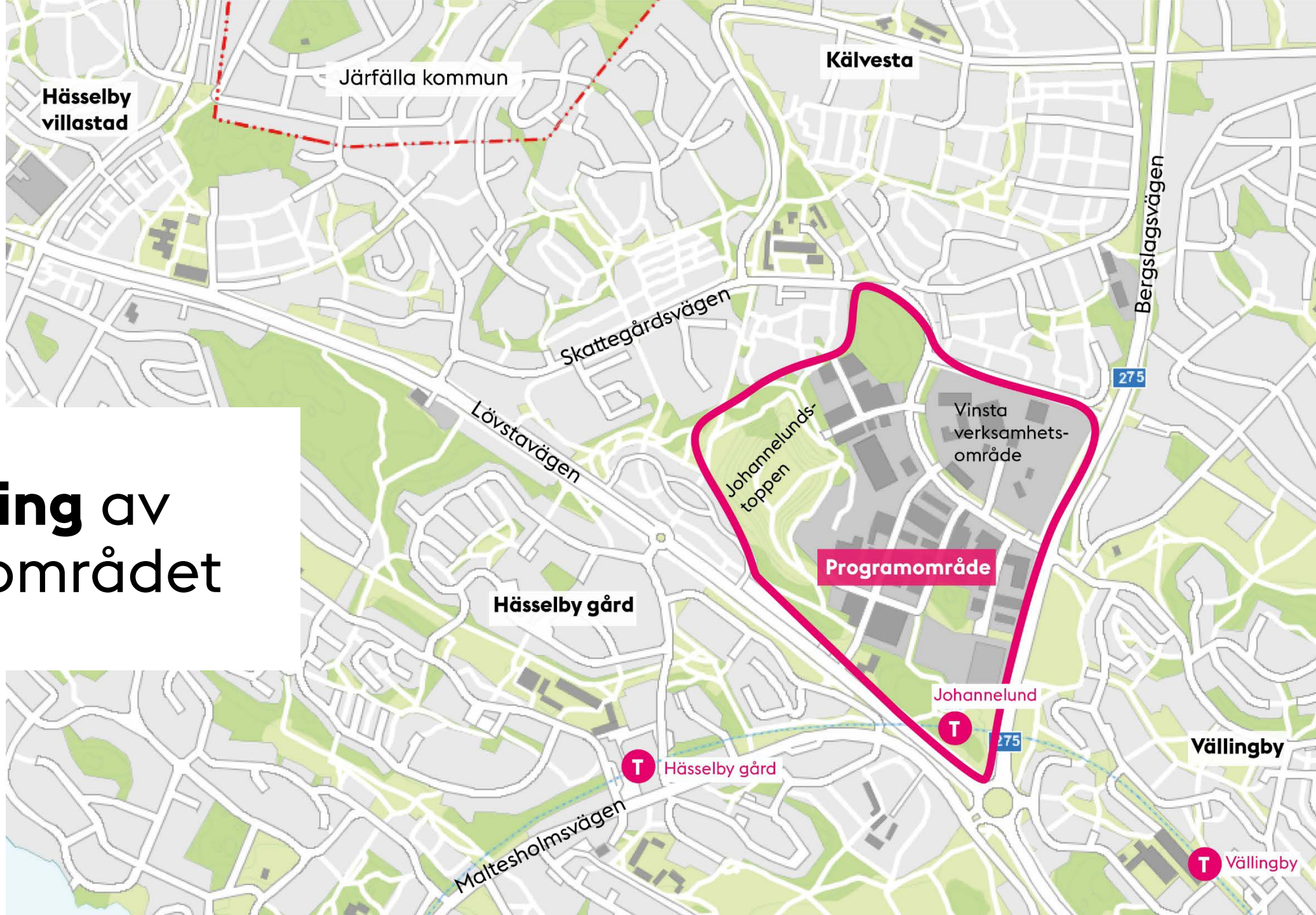
bostäder, arbetsplatser, skolor, förskolor, parker och torg, gång- och cykelkopplingar, gatunätet, grönstruktur, rekreationsytor, kommersiell och offentlig service

ca 5000 bostäder och ca 4000 arbetsplatser

möjlig bytespunkt för kollektivtrafik, i anslutning till Johannelunds tunnelbanestation

Fokus: **transformera** området utifrån dess givna förutsättningar

Avgränsning av programområdet



Översiktsplanering

Lokala utvecklingsmöjligheter för Vinsta-Johannelund



Lokalt centrum



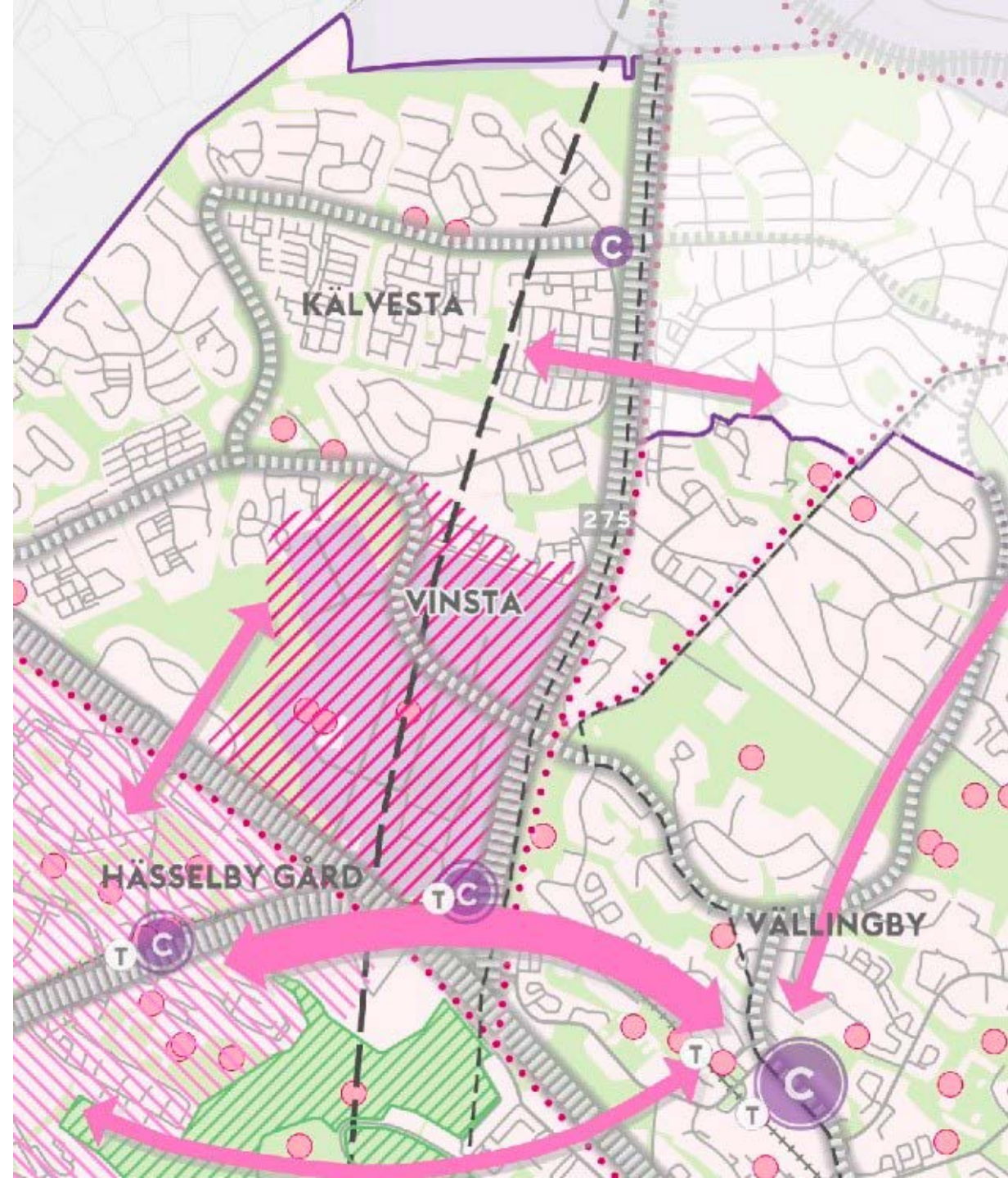
Strategiskt samband



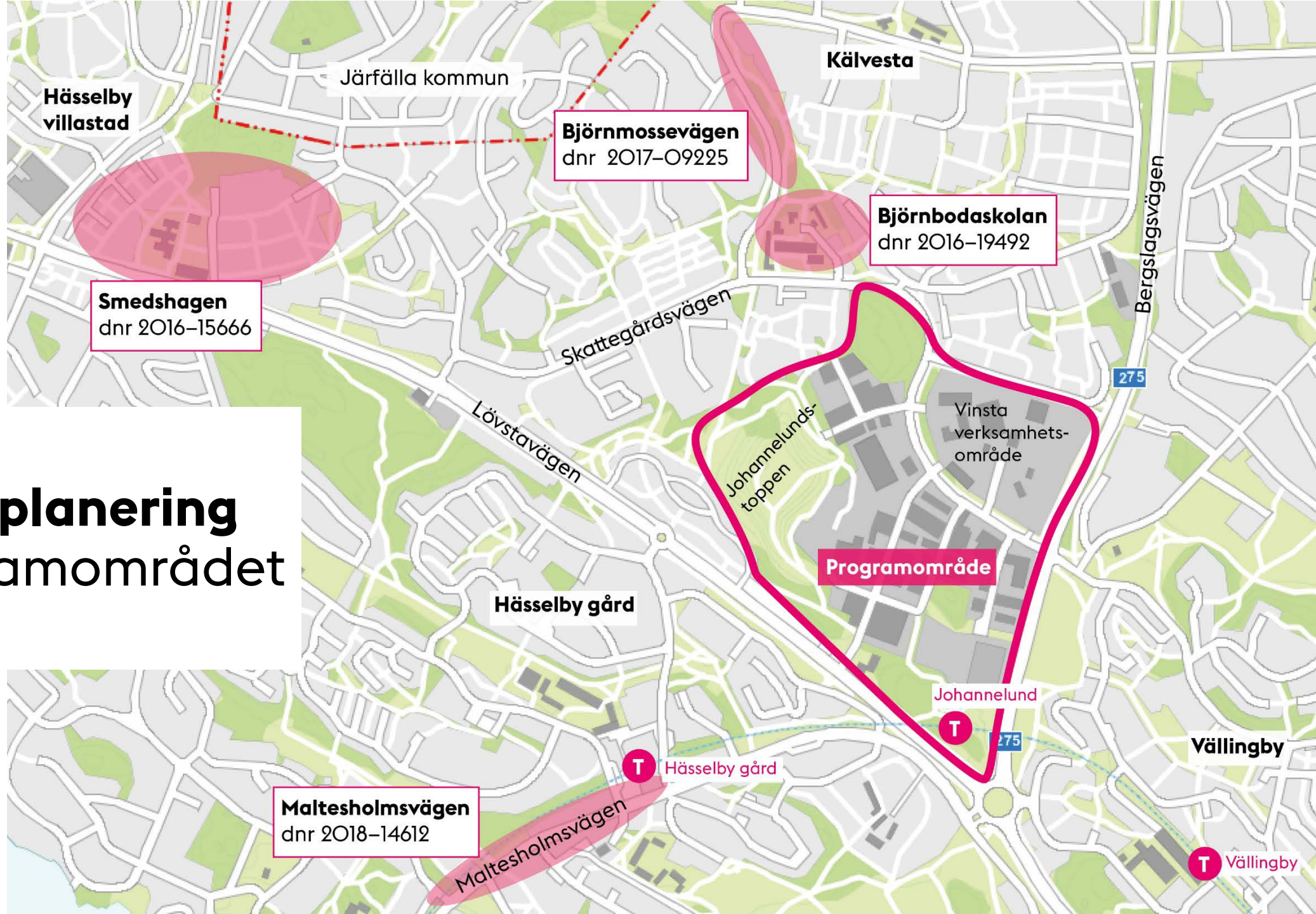
Urbant stråk



Förbifart Stockholm



Pågående planering intill programområdet



Stadsbyggnadsidé



Nuvarande förhållanden och
platsens förutsättningar

Strategiska frågor att utreda

Programarbetet kommer bland annat att innebära avvägningar mellan bevarande och utveckling. Följande frågor kommer att utredas under programarbetet:

- Övergripande **markanvändning**
- **Stadsbild, bebyggelsevolym** och **typologier**
- **Gatustruktur**
- Kollektivtrafikförsörjning och möjlig lokalisering av **bussterminal**
- **Naturvärden och rekreation**
- **Dagvattenhantering** och översvämningsrisk
- **Föroreningar** från Johannelundstoppen och befintlig/tidigare verksamhet i programområdet



buller

Förorenad mark

risker

Riksintressen

Politiskt beslut

forntinnen

kulturmiljö

Arbetsplatspotential

Naturvärden

Vattenfrågor

Trafiksituation

Arbetsplatser

Vinsta företagsområde A-et i A B C-staden



A (ARBETSTA) - B (BY) - C (CENTRUM)

Delavstämning
2020.10.26

Nyréns Arkitektkontor

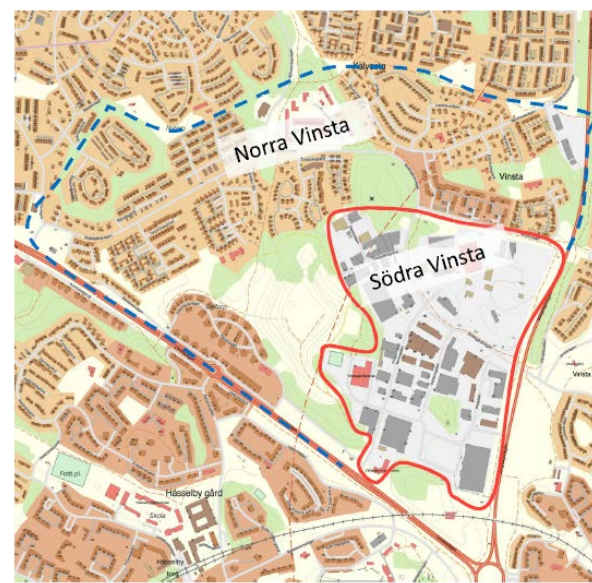


Arbetsplatser

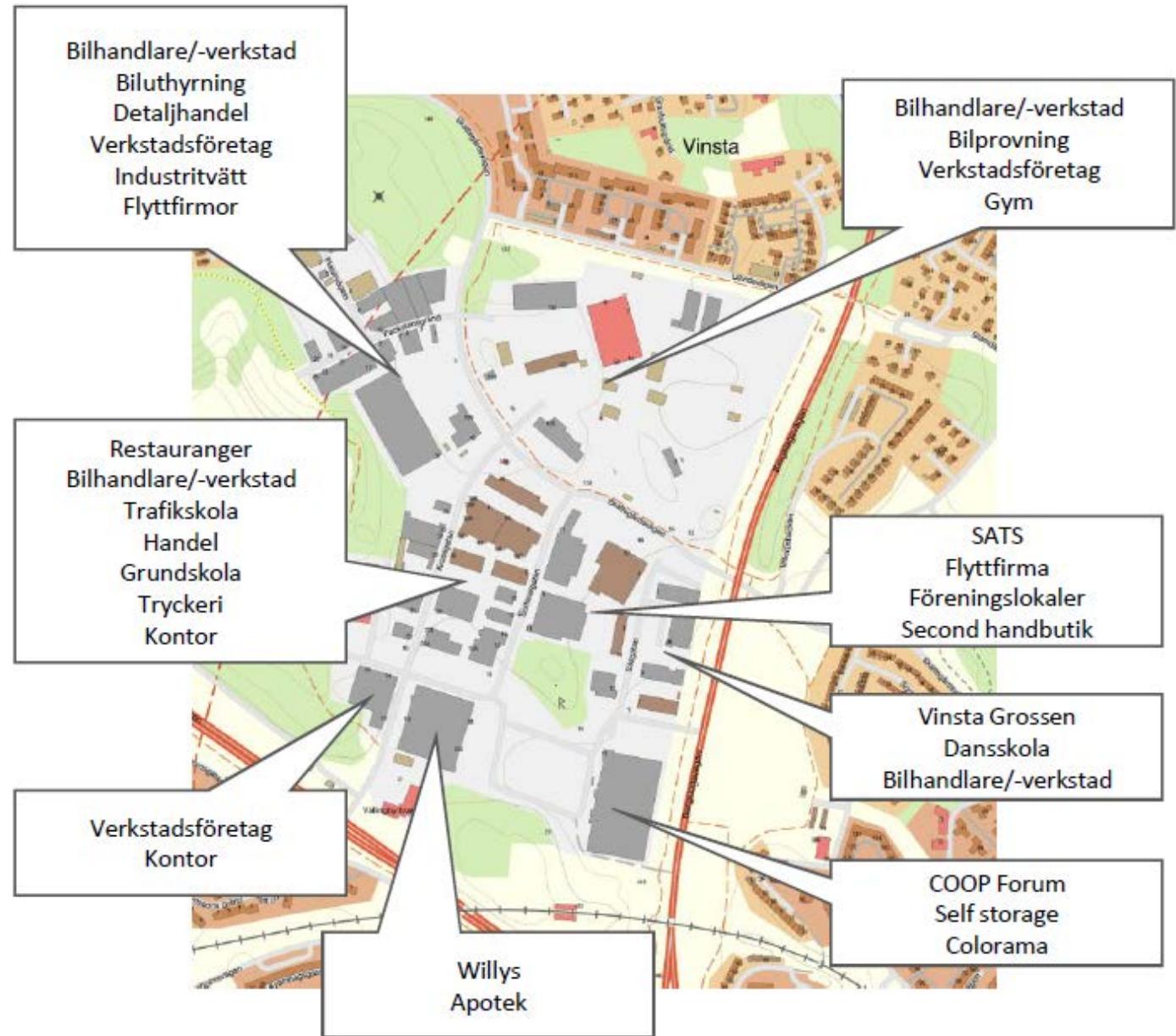
Flest småföretag i hela Hässelby-Vällingby

I södra Vinsta fanns omkring **1 900 sysselsatta år 2018** vilket innebär att området står för cirka 75 procent av den totala sysselsättningen i stadsdelen.

De viktigaste branscherna i området utgörs av **tillverkning och utvinning, byggverksamhet, handel samt kontorsbranscher.**



Arbetsplatser





Trafiksituation

Förbifart Stockholm

Urbana stråk angränsar

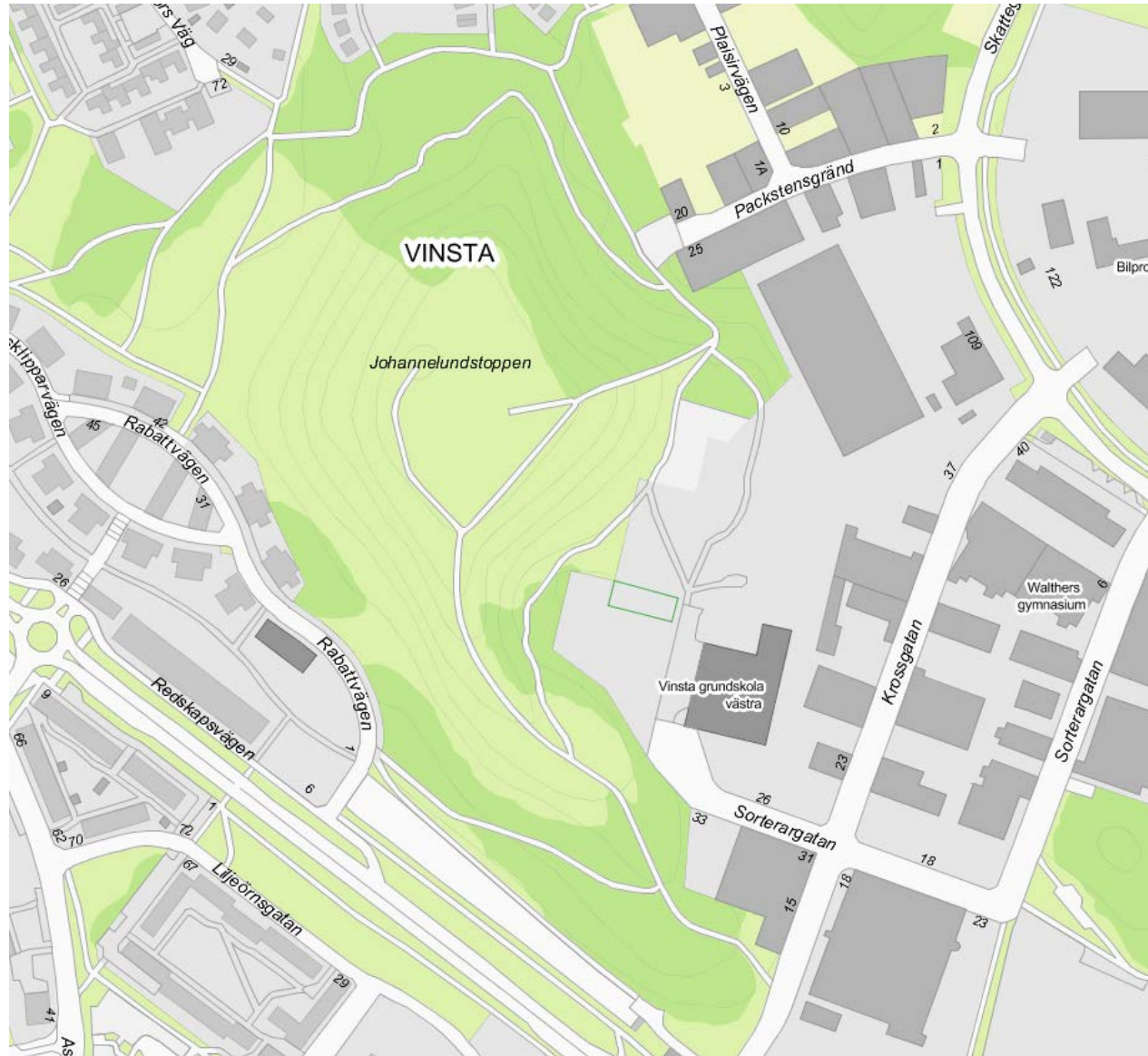
Befintlig tunnelbana

Stora parkeringsytor

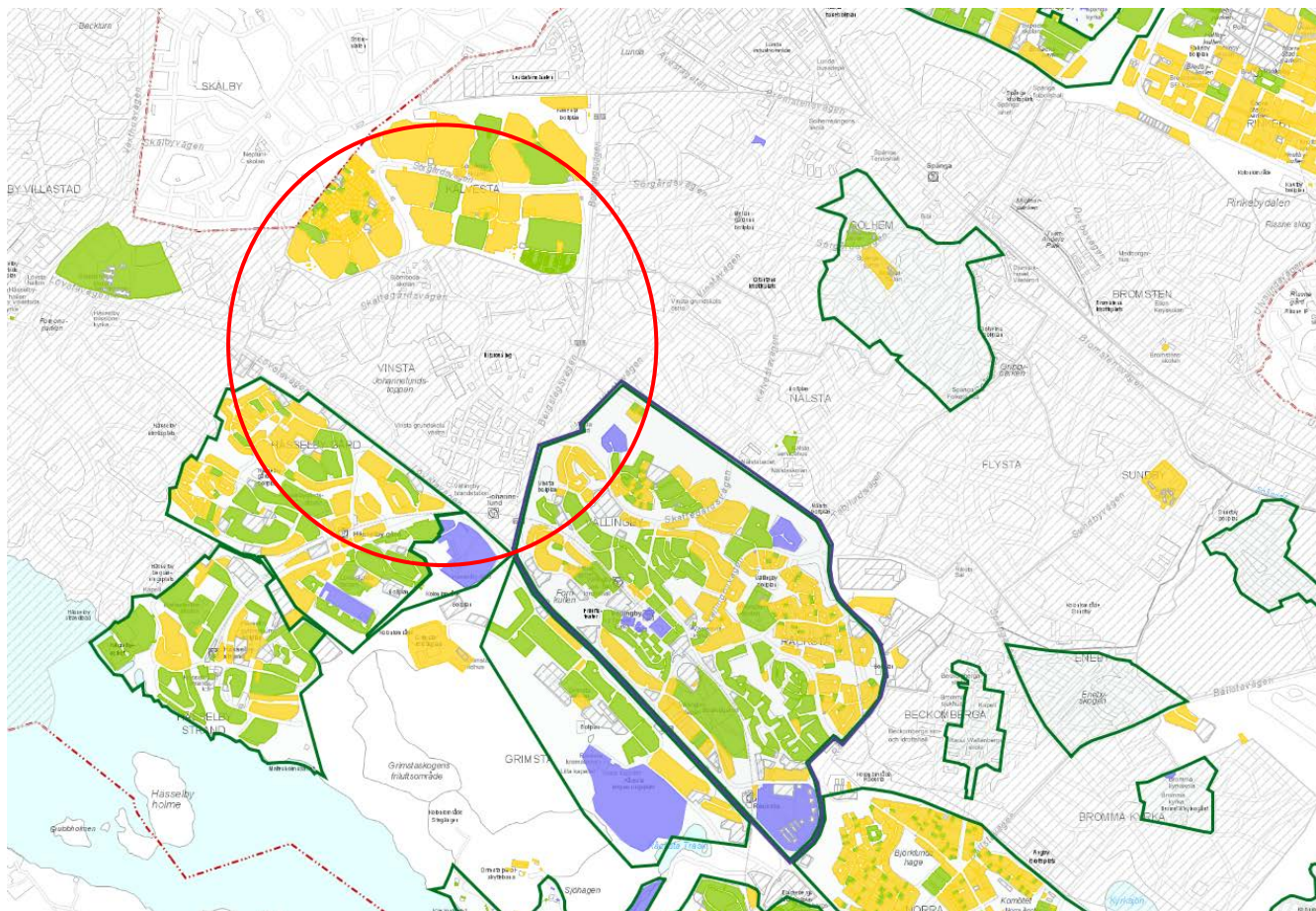
Stadsbild



Landskapsbild



Riksintressen, kulturmiljö och fornlämningar

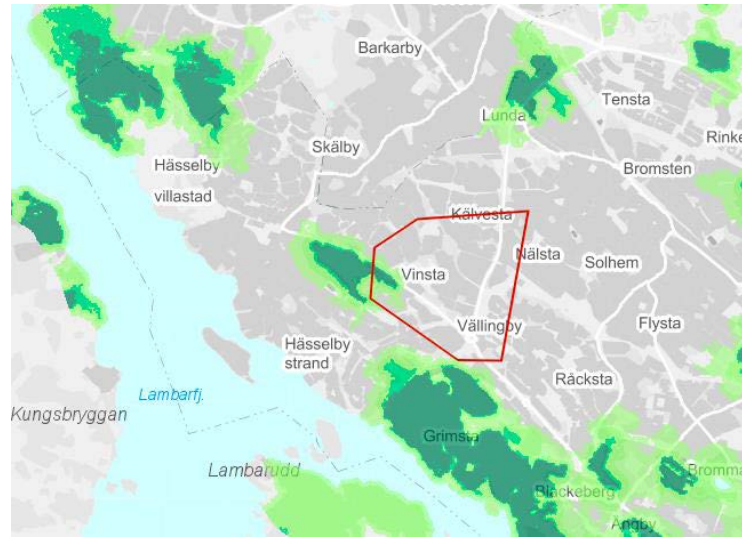


Riksintresse för kulturmiljö

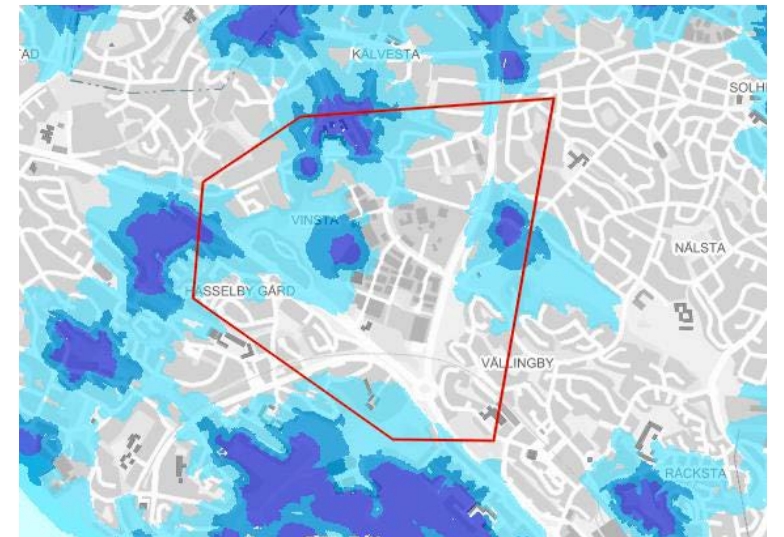


Fornlämningar

Naturvärden



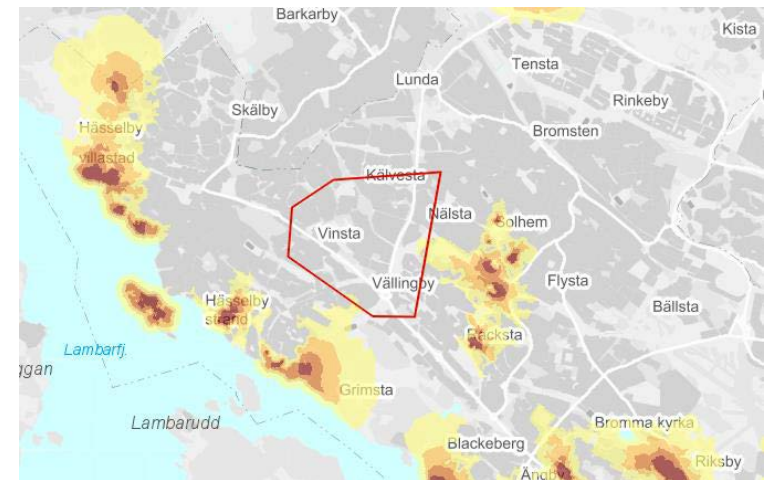
Habitatnätverk för barrskogsfåglar



Habitatnätverk för groddjur

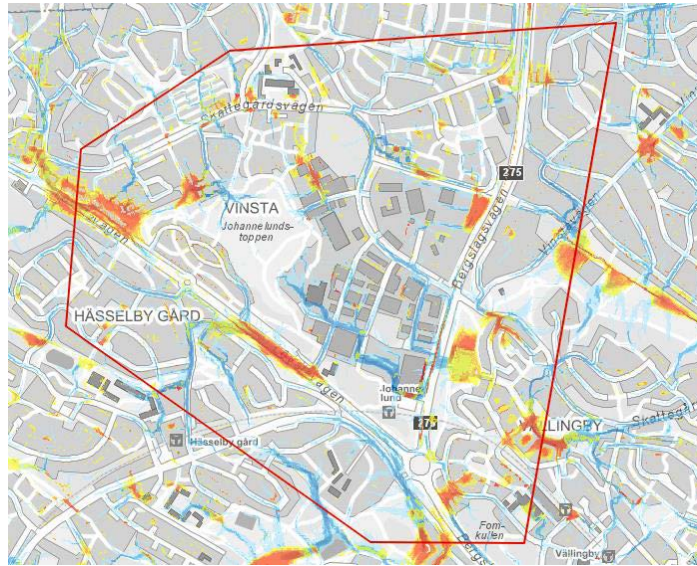


ESBO

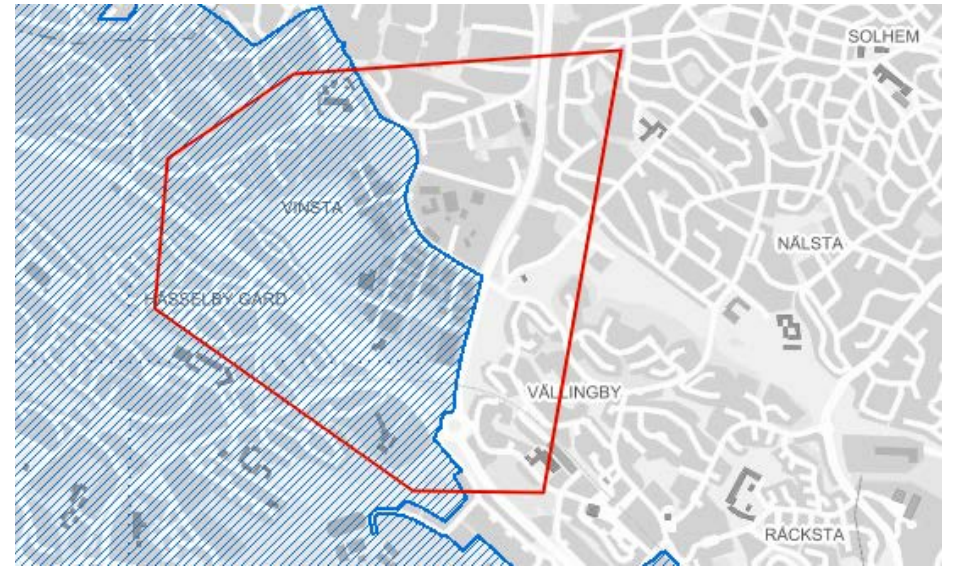


Habitatnätverk för ek

Vattenfrågor



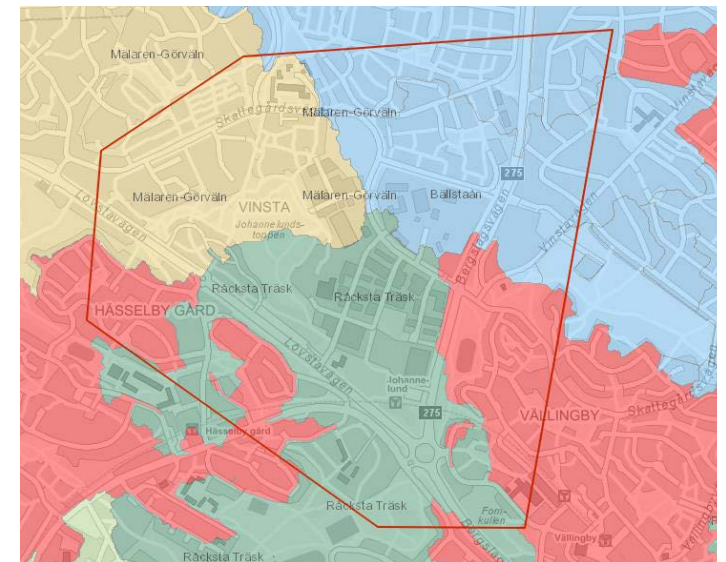
Skyfall



Östra Mälarens vattenskyddsområde

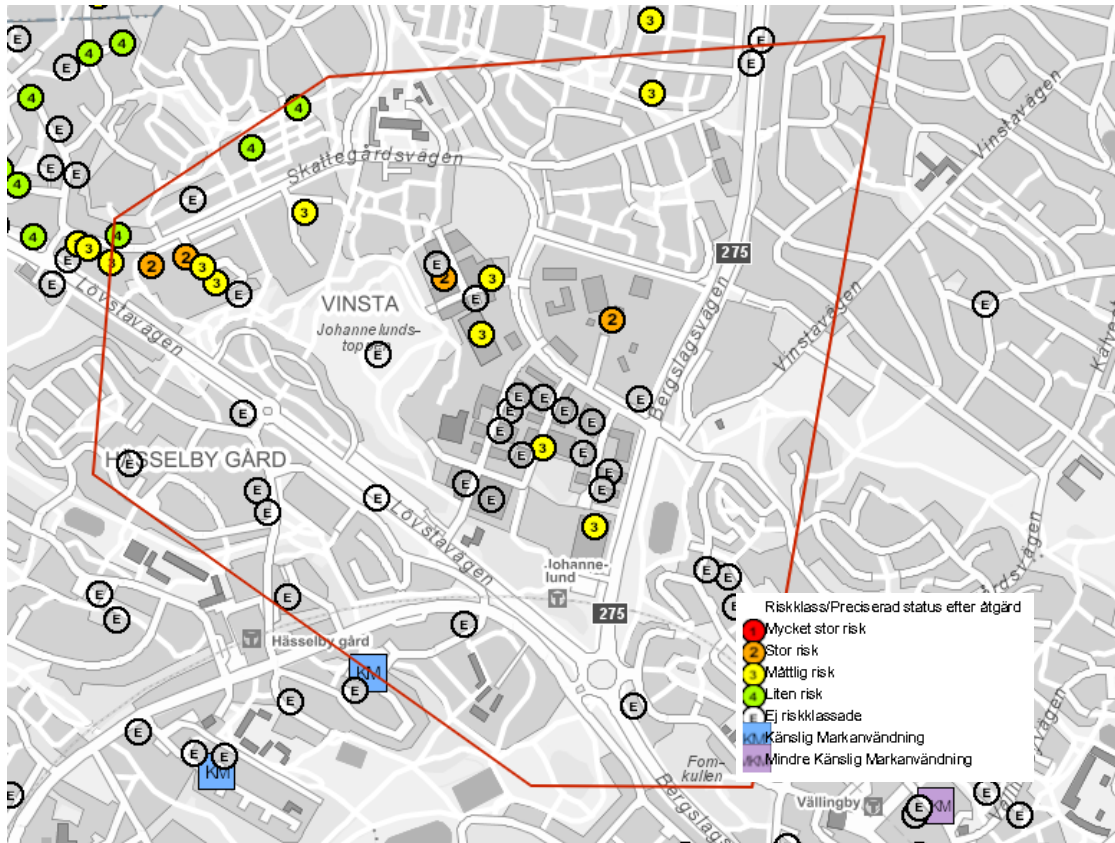


Åtgärder LÅP



Tekniska avrinningsområden

Förorenad mark, buller och risker



Förorenad mark



Buller

Sammanbindningsledning fjärrvärme och el

Stockholm Exergi planerar att ersätta det gamla kraftvärmeverket i Hässelby samt den koleldade kraftvärmeanläggningen i Värtan med ett nytt kraftvärmeverk i Lövsta (Lövstaverket) och **en fjärrvärmeledning** mellan Lövsta och Norrenergis nät i Solna.

För att både försörja Lövstaverket med elenergi samt leverera ut den energin som planeras produceras i form av el och värme i Lövsta planerar Ellevio att etablera **en ny markförlagd kraftledning** mellan kraftvärmeverket i Lövsta och stamnätsstationen i Beckomberga.



Bild 5: Stockholm Exergis planerade sammankopplingsledning syns i rosa

Politikens medskick

vid beslut i SBN den 19 mars 2020

I Vinsta finns många gedigna **tegelbyggnader**, exempelvis den vackra brandstationen. Genom ombyggnad och påbyggnad bör man av resurs- och klimatskäl, försöka att återanvända dessa och undvika onödig rivning. Om ändå rivning genomförs ska **i största möjliga mån byggnadsmaterial återanvändas.**





Nya gröna samband skulle kunna skapas och vissa områden skulle med enkla medel kunna utvecklas till fina naturparker.

[...] viktigt att det planeras för förskolor och skolor med ordentliga friytor, mötesplatser i form av parker och torg, lokaler i bottenplan för handel, service och kultur, för hyresrätter med billiga hyror och för service- och gruppbestäder

[...] ny och snabbare kapacitet bör ordnas med en **ny tunnelbanelinje**, från Hässelby/Vällingby via ett bostadsexploaterat Bromma flygplats, som snabbare kan angöra Stockholms city

Närheten till tunnelbanan gör läget utomordentligt för stadsutvecklingen, och **genom att det planeras med låga p-tal uppmuntras hållbara transporter före privatbilism**

Det är **viktigt att arbetet sker i nära samverkan med regionens trafikplanering.**





En barnkonsekvensutredning bör genomföras.

En redovisning av programsamrådet ska göras till nämnden efter att det är genomfört.



Vägen fram till spaden i marken

Tidigaste byggstart: 2026

Program-
arbete

klart 2022

Detaljplane-
processer

Bygglovs-
processer



start tidigast
2026/2027

Tack!

<https://vaxer.stockholm/vinsta-johannelund/>

<https://www.stockholmdirekt.se/nyheter/nu-kan-du-paverka-framtidens-vinsta/reptdC!X8LcD7QpHKh10TwpFPdKIA/>

Frågor?



Projektledare
Exploateringskontoret

Nina Wahlman Fält
nina.wahlman.falt@stockholm.se

Ansvarig områdesstrateg
Stadsbyggnadskontoret

Monika Rudenska
monika.rudenska@stockholm.se

Medverkande stadsplanerare
Stadsbyggnadskontoret

Karolina Wendel
karolina.wendel@stockholm.se